

Getting started with Logitech® Wireless Desktop MK710



Contents

English	Setup, 3	Features and troubleshooting, 8
Svenska	Installation, 3	Funktioner och felsökning, 21
Dansk	Installation, 3	Funktioner og problemløsning, 34
Norsk	Konfigurering, 3	Funksjoner og feilsøking, 47
Suomi	Käyttöönnotto, 3	Toiminnot ja vianmäärittys, 60
	www.logitech.com/support , 73	



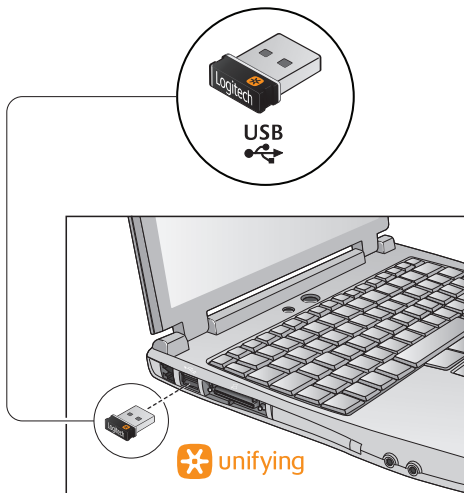
MK700



M705

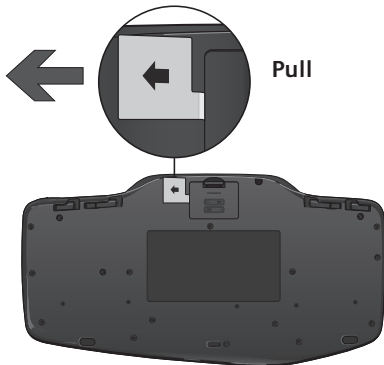


1

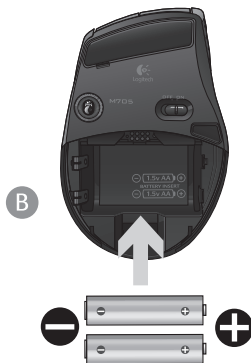
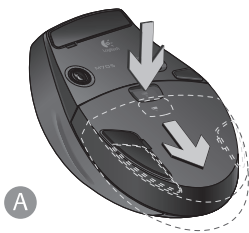


Svenska	DRA
Dansk	TRÆK
Norsk	TREKK
Suomi	VEDÄ

2



3





English

Your Keyboard and mouse are now ready for use. Install the Logitech® SetPoint™ Software to do the following:

- Enable some of the F-keys and customize up to 14 keys on the keyboard
- Enable the Mute icon on the LCD
- Enable the tilt wheel and customize up to 6 buttons on the mouse

Svenska

Tangentbordet och musen är nu klara att användas.

Ange någon av följande inställningar i Logitech® SetPoint™-programmet:

- Aktivera några av F-tangenterna och anpassa upp till 14 knappar på tangentbordet
- Aktivera Ljud av-ikonerna på Lcd-displayen
- Aktivera tilt wheel-funktionen och anpassa upp till sex knappar på musen

Dansk

Nu er tastaturet og musen installeret og klar til brug.

Hvis du installerer Logitech® SetPoint™-softwaren, kan du gøre følgende:

- Du kan aktivere flere F-taster og tilpasse op til 14 taster på tastaturet
- Ikonet som angiver at lyden er slået fra, vises på displayet
- Musens vippehjul aktiveres, og du kan tilpasse op til 6 knapper på musen

Norsk

Tastaturet og musen er nå klare til bruk. Hvis du vil gjøre følgende, må du installere programvaren Logitech® SetPoint™:

- Aktivere noen av F-tastene, og tilpasse opptil 14 taster på tastaturet
- Aktivere lyd av-ikonet på tastaturskjermen
- Aktivere tilt wheel og tilpasse opptil seks taster på musen

Suomi

Näppäimistö ja hiiri ovat nyt käyttövalmiita.

Asenna Logitechin® SetPoint™-ohjelmisto ja toimi seuraavasti:

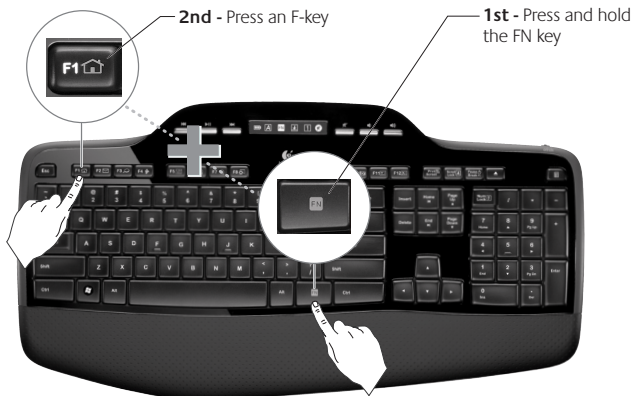
- Ota käyttöön muutamia F-näppäimiä ja mukauta jopa 14 näppäimistön näppäintä.
- Ota käyttöön nestekidenäytöllä oleva mykistyskuvake
- Ota käyttöön tilt wheel -kallistustoiminto ja mukauta jopa 6 hiiren painiketta

Keyboard features: F-key usage



User-friendly enhanced F-keys let you launch applications easily. To use the enhanced functions (yellow icons), first press and hold the **FN** key; second, press the F-key you want to use.

Tip In the software settings, you can invert the FN mode if you prefer to access directly the enhanced functions without having to press the FN key.




Keyboard features: F-keys and more




1. Internet zone

 Launches Internet browser

 Launches e-mail application

 One Touch Search™*

 Launches instant message application*

2. Convenience zone


 Launches application switcher*


 Zoom in*

 Zoom out*

 Windows Gadget*

3. Productivity zone

 Launches media player

 Launches Photo Gallery*


 Launches document application*

 Launches spreadsheet application*

4. Context menu

 Display contextual menu of selected item.

5. PC sleep mode

 Places your computer in energy-saving sleep mode.

6. Eject button*

 Opens CD/DVD-ROM drive drawer.

* Logitech® SetPoint™ Software installation is required.

Keyboard features: Media keys and status icons



7. Multimedia navigation



Back/previous track



Play/pause

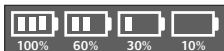


Forward/next track

8. LCD Dashboard icon status



Battery status indicator (see Battery management for more information)



Caps lock on



FN on



Scroll lock on



Num lock on



Mute on*

9. Volume control



Mute



Volume down



Volume up

10. Keyboard off/on switch

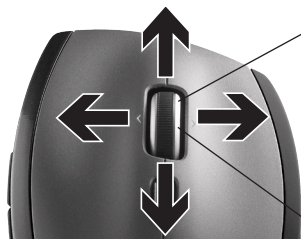


11. Launches calculator



* Logitech® SetPoint™ Software installation is required.

Mouse features



Zoom

Press scroll wheel to zoom.

MicroGear precision scroll wheel

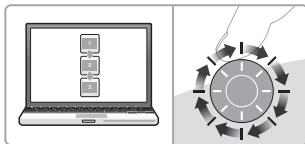
Tilt wheel for side-to-side (horizontal) scrolling through spreadsheets or wide documents. The scroll wheel doubles as a middle button. Press down to use and press again to release.



Scroll toggle

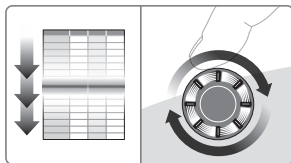
With the flick of a switch, change between precision (click-to-click) scrolling and hyper-fast scrolling.

Precision scrolling



Use click-to-click mode to navigate lists or slides.

Hyper-fast scrolling



The wheel spins freely, allowing you to fly through long documents and Web pages.


More mouse features

1. **Back and Forward Buttons*** – Press to flip between web pages.
2. **Application Switch*** – Press rubber grip to switch between applications.
3. **Battery Indicator Light** – Turns red when a couple weeks of battery life remain.
4. **On/Off Switch** – Slide to turn mouse on and off.
5. **Battery Door Release** – Press where indicated and slide door off mouse. Reduce weight by installing a single battery.
6. **Receiver Storage Space Inside the Mouse**

* Application Switcher and side-to-side scrolling require Logitech software. Depending on your operating system, the back, forward, and middle buttons may also require Logitech software.

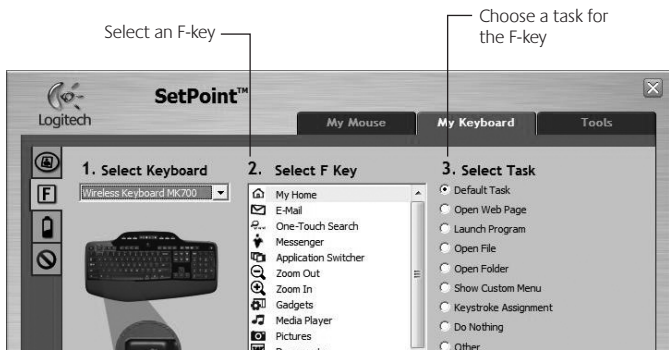


Customizing the keyboard and mouse

1. Double-click the **Mouse and Keyboard Settings** icon on the Windows[®] desktop  to make changes.
2. To customize the keyboard, click the My Keyboard tab. For the mouse, click the My Mouse tab.
3. For either the keyboard or mouse, a series of tabs is shown on the left.



- Choose a tab, such as the keyboard **F-key Settings**. A picture of the keyboard is displayed showing F-keys (list 2) to which tasks can be assigned (list 3).
- In the **2. Select F-key** list, highlight the F-key to be reassigned a task.
- In the **3. Select Task** list, highlight the new task.
- When you are done, click **OK** to save the new F-key assignments.



Keyboard F-key Settings tab

Battery management

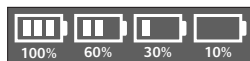
Your keyboard and mouse have up to three years of battery life.*

Battery sleep mode

Did you know that your keyboard and mouse go into sleep mode after you stop using them for a few minutes? This feature helps limit battery usage and eliminates the need to keep switching your devices on and off. Both your keyboard and mouse are up and running immediately once you begin using them again.

How to check the battery level for the keyboard

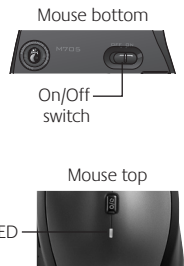
The battery icon on the keyboard LCD shows the current battery level for the keyboard. As the battery level decreases, the battery icon shows how much battery power remains, as shown in the image to the right.



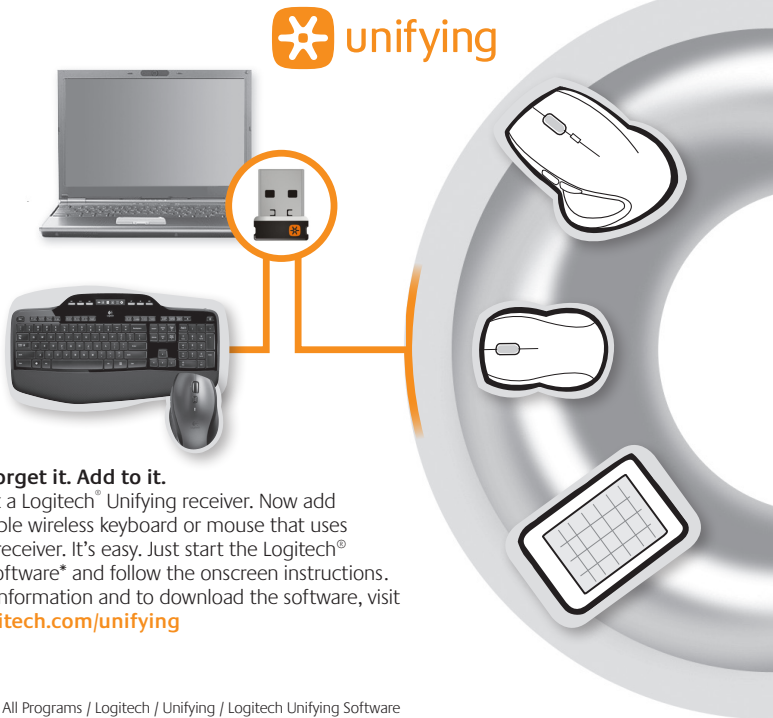
How to check the battery level for the mouse

Option 1: Turn the mouse **off** then back **on** using the On/Off switch on the mouse bottom. If the LED on top of the mouse glows green for 10 seconds, the batteries are good. If the LED blinks red, the battery level has dropped to 10% and you have only a few days of battery power left.

Option 2: Launch the SetPoint Software, and click the Mouse Battery tab to see the current battery level of the mouse.



* Battery life varies with usage and computing conditions. Heavy usage usually results in shorter battery life.



Plug it. Forget it. Add to it.

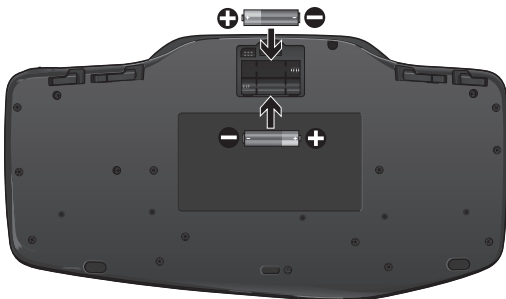
You've got a Logitech® Unifying receiver. Now add a compatible wireless keyboard or mouse that uses the same receiver. It's easy. Just start the Logitech® Unifying software* and follow the onscreen instructions. For more information and to download the software, visit www.logitech.com/unifying

*Go to Start / All Programs / Logitech / Unifying / Logitech Unifying Software

Troubleshooting

Keyboard and mouse are not working

- ✓ **Check the USB connection.** Also, try changing USB ports.
- ✓ **Move closer?** Try moving the keyboard and mouse closer to the Unifying receiver, or plug the Unifying receiver into the receiver extender cable to bring it closer to the keyboard and mouse.
- ✓ **Check battery installation.** Also check the battery power of each device. (See *Battery management* for more information.)

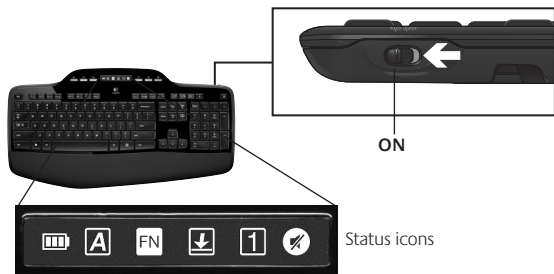


On the mouse bottom, slide the On/Off switch right to turn on the mouse. The Battery LED on the mouse top case should light green for 10 seconds. (See *Battery management* for more information.)



Troubleshooting

- ✓ **Are you experiencing slow or jerky cursor movement?** Try the mouse on a different surface (e.g., deep, dark surfaces may affect how the cursor moves on the computer screen).
- ✓ **Is the keyboard turned on?** Slide the keyboard Off/On switch to the **On** position, as shown in the image below. The keyboard Status icons should light up.



- ✓ **Re-establish the connection.** Use the Unifying software to reset the connection between the keyboard/mouse and Unifying receiver. Refer to the Unifying section in this guide for more information (p. 18).

For additional help, refer to the Customer Support telephone numbers on page 73.
Also visit www.logitech.com/comfort for more information about using your product, and for ergonomics.

Tangentbordsfunktioner: F-tangenter



Nu kan du enkelt öppna program med användarvänliga och utökade F-tangenter. Håll ner **FN**-tangenter och tryck på önskad F-tangent för att använda de utökade funktionerna (gula ikoner).

Tips! Om du inverterar Fn-läget i programinställningarna får du direktåtkomst till de utökade funktionerna utan att behöva trycka på Fn-tangenten.



Tangentbordsfunktioner: F-tangenter m.m.



1. Internetzon

-  Öppnar webbläsare
-  Öppnar e-postprogram
-  One Touch Search™*
-  Öppnar snabbmeddelande-program*


2. Bekvämlighetszon

-  Öppnar programväxlare*
-  Zooma in*
-  Zooma ut*
-  Windows Tillbehör*


3. Produktivitetsson

-  Öppnar mediaspelare
-  Öppnar fotogalleri*
-  Öppnar ordbehandlare*
-  Öppnar kalkylbladsprogram*

4. Snabbmeny

-  Visa snabbmeny för det markerade objektet.

5. Pc-viloläge

-  Försätter datorn i energibesparande viloläge.

6. Mata ut*

-  Öppnar facket till cd-/dvd-enheten.

* Logitech® SetPoint™-programvaran måste vara installerad.

Tangentbordsfunktioner: Medietangenter och statusikoner



7. Multimedienavigering



Bakåt/föregående spår



Spela/Paus

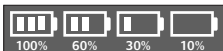


Framåt/nästa spår

8. Ikonstatus för LCD-kontrollpanelen



Indikator för batteristatus (se Batterihantering för mer information)



Caps Lock på



Fn på



Scroll Lock på



Num Lock på



Ljud av*

9. Volymkontroll



Ljud av-funktion



Volym -



Volym +

10. Av/på-knapp för tangentbord

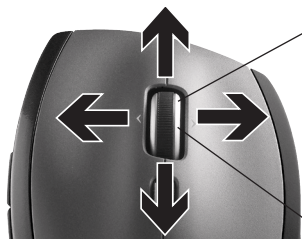


11. Startar miniräknare



* Logitech® SetPoint™-programvaran måste vara installerad.

Musfunktioner



Zoom

Tryck på rullningshjulet för att zooma.

MicroGear™ precisionsrullningshjul

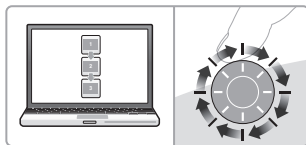
Använd rullningshjulet för att bläddra i sidled (horisontellt) genom kalkylblad och långa dokument. Rullningshjulet fungerar också som mittknapp. Tryck ner hjulet det när du vill använda det och tryck igen för att lösgöra det.



Lägesväxlare för rullning

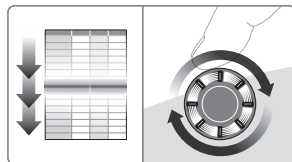
Tryck på en knapp och växla mellan precisionsrullning (klick-till-klick) och hypersnabb rullning.

Precisionsrullning



Välj precisionsläget när du navigerar i listor och bilder.

Blixtsnabb rullning



Hjulet snurrar fritt och låter dig flyga genom långa dokument och webbsidor.

Fler musfunktioner

- Framåt/bakåt-knappar*** – Bläddra mellan olika webbsidor genom att trycka på knapparna.
- Programväxling*** – Växla mellan olika program genom att trycka på gummigreppet.
- Batteriidikator** – Börjar blinka rött när batterierna bara räcker ett par veckor till.
- Av/på-knapp** – Sätt på eller stäng av musen genom att flytta reglaget.
- Batterilucka** – Öppna batteriluckan genom att trycka på angivet ställe och skjuta luckan bort från musen. Om du bara sätter i ett enda batteri blir musen lättare.
- Fack för mottagaren inuti musen**

* Logitech-programvara krävs för programväxling och sidlesrullning. Det kan hända att du måste installera programvara från Logitech för att använda de bakre och främre knapparna samt mittenknapparna. Det beror på vilket operativsystem du använder.

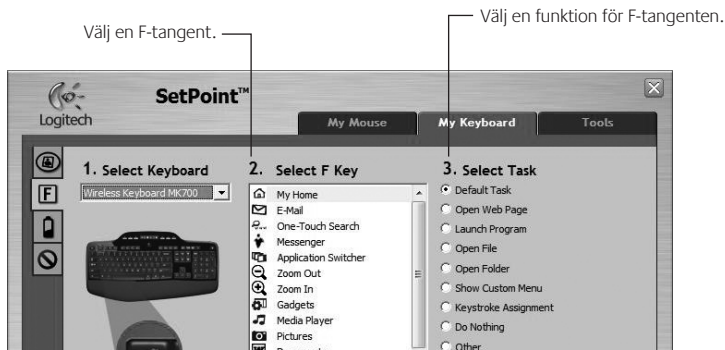


Anpassa tangentbord och mus

1. Dubbelklicka på ikonen för **mus- och tangentbordsinställningar** på skrivbordet i Windows® om du vill göra ändringar.
2. Om du vill anpassa tangentbordet klickar du på fliken Tangentbord. Om det är musen du vill anpassa klickar du på fliken Mus.



3. Till vänster visas flera flikar för antingen tangentbordet eller musen.
4. Välj en flik, till exempel **F-tangentinställningar** för tangentbordet. Då visas en bild av ett tangentbord samt de F-tangenter (lista 2) som kan kopplas till olika funktioner (lista 3).
5. Markera den F-tangent du vill anpassa i listan **2. Välj F-tangent**.
6. Markera önskad funktion i listan **3. Välj funktion**.
7. När du är klar klickar du på **OK** för att spara F-tangentinställningarna.



Fliken F-tangentinställningar

Batterihantering

Tangentbordet och musen har upp till 3 års batteritid.*

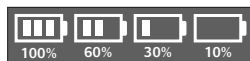
Viloläge

Visste du att tangentbordet och musen försätts i viloläge om du inte använder dem under ett par minuter? På så sätt ökar batteriets livslängd, och du slipper hålla på att stänga av och slå på dina enheter hela tiden. Båda enheterna vaknar till liv så snart du använder dem igen.



Så här kontrollerar du tangentbordets batterinivå

Batteriikonen på tangentbordets indikator visar batteriets aktuella laddningsnivå för tangentbordet. När laddningsnivån minskar så visar batteriikonen hur mycket laddning som återstår, enligt bilden till höger.



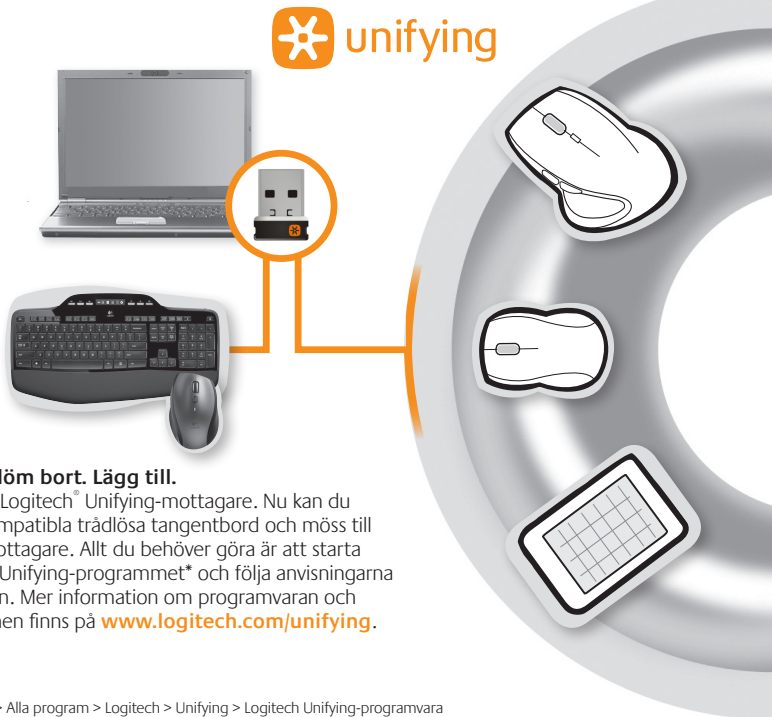
Så här kontrollerar du musens batterinivå:

Alternativ 1: Stäng **av** musen och slå sedan **på** den med av/på-reglaget på musknappen. Om indikatorn upptill på musen lyser grönt i 10 sekunder så är batterierna fräscha. Om indikatorn blinkar rött så har batteriets laddning sjunkit till 10% och det finns bara några dagars laddning kvar.

Alternativ 2: Starta SetPoint och klicka på fliken för musens batterinivå.



* Batteriets livslängd varierar beroende på användning och datormiljö. Flitigt dagligt bruk förkortar batteriets livslängd.



Anslut. Glöm bort. Lägg till.

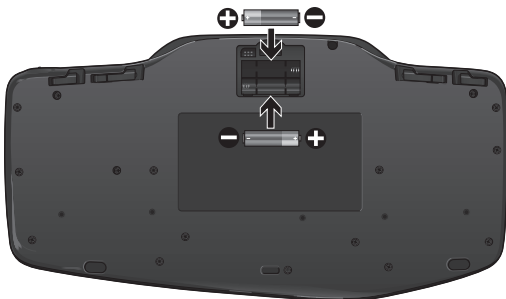
Du har en Logitech® Unifying-mottagare. Nu kan du ansluta kompatibla trådlösa tangentbord och möss till samma mottagare. Allt du behöver göra är att starta Logitech® Unifying-programmet* och följa anvisningarna på skärmen. Mer information om programvaran och installationen finns på www.logitech.com/unifying.

*Gå till Start > Alla program > Logitech > Unifying > Logitech Unifying-programvara

Felsökning

Tangentbordet och musen fungerar inte.

- ✓ **Kontrollera USB-anslutningen.**Försök med en annan port.
- ✓ **Flytta närmare?** Du kan prova att flytta tangentbordet och musen närmare Unifying-mottagaren, eller koppla mottagaren till förlängningskabeln så att avståndet till tangentbordet och musen minskar.
- ✓ **Kontrollera batterierna.**Kontrollera enheternas batteristyrka. (Se *Batterihantering* för vidare information.)

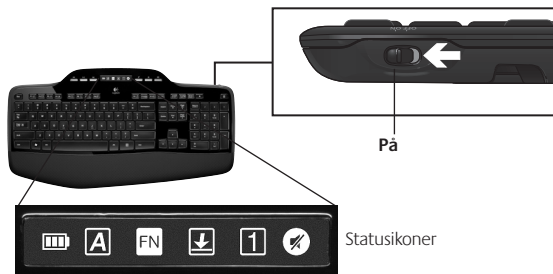


Koppla på musen genom att flytta på/av-reglaget åt höger på musens undersida. Batteriindikatorn på ovsidan borde då lysa grönt i 10 sekunder. (Mer information finns i *Batterihantering*.)



Felsökning

- ✓ **Pekaren rör sig långsamt eller ryckigt.** Använd musen på ett annat underlag. Vissa underlag (exempelvis mörka blanka ytor) kan påverka hur pekaren rör sig på skärmen.
- ✓ **Är tangentbordet på?** Flytta tangentbordets av/på-reglage till läget **On** enligt bilden nedan. Tangentbordets statusikoner ska tändas.



- ✓ **Återupprätta anslutningen.** Återställ anslutningen mellan tangentbordet/musen och Unifying-mottagaren med hjälp av Unifying-programmet. Mer information finns i avsnittet om Unifying-mottagaren i denna guide (sid. 31).

Om du vill ha ytterligare hjälp kan du använda telefonnumren till kundsupport på sidan 73.

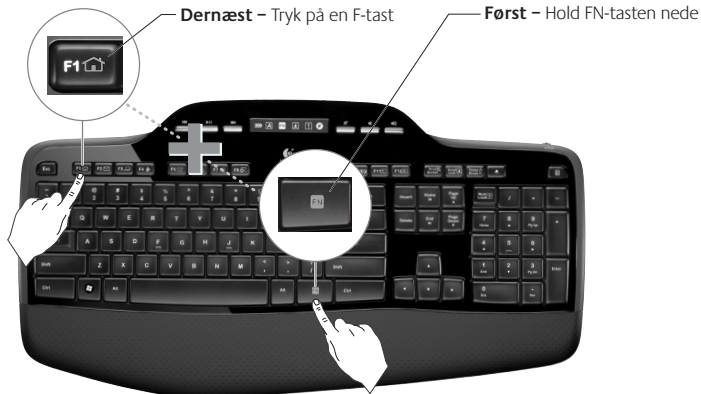
På www.logitech.com/comfort finns också mer information om hur du använder produkten, och om ergonomi.

Tastaturfunktioner: Brug af F-taster



Du kan nemt starte programmer vha. F-tasternes alternative funktioner. Når du vil bruge en af de alternative funktioner (gule ikoner), skal du holde **FN**-tasten nede og trykke på den pågældende F-tast.









Tip I softwaren kan du bytte om på FN-tasternes funktionalitet hvis du foretrækker at benytte de alternative funktioner direkte uden at skulle trykke på FN-tasten.











Tastaturfunktioner: F-taster med mere



1. Internetzone

-  +  Åbner internetbrowser
-  +  Åbner e-mail-program
-  +  One Touch Search™*
-  +  Åbner det valgte program til onlinemeddelelser program*

2. Den praktiske zone

-  +  Starter programskifteren*
-  +  Zoom ind*
-  +  Zoom ud*
-  +  Windows Gadget*



3. Kontorzone

-  +  Starter Media Player
-  +  Åbner Billedgalleri*
-  +  Åbner dokument-program*
-  +  Åbner regnearksprogram*


4. Kontekstmenu

-  +  Viser kontekstmenuen for det valgte element.

5. Dvaletilstand

-  +  Sætter computeren i en strømbesparende slumretilstand.

6. Skub ud*

-  Åbner cd/dvd-drevet.

* Logitech® SetPoint™-softwaren skal være installeret.

Tastaturfunktioner: Medieknapper og statusikoner



7. Multimedienavigation



Spol tilbage/forrige nummer



Afspil/pause

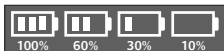


Spol frem/næste nummer

8. Displayets statusikoner



Batteristatusindikator (der er flere oplysninger under Strømstyring)



Caps Lock aktiveret



FN-tast aktiveret



Scroll Lock aktiveret



Num Lock aktiveret



Lyd deaktiveret*

* Logitech® SetPoint™-softwaren skal være installeret.

9. Justering af lydstyrken



Slå lyden fra



Skrud ned



Skrud op

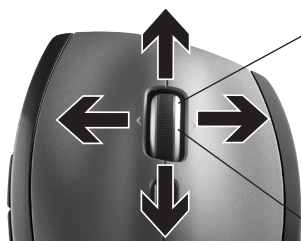
10. Afbryderknop på tastaturet



11. Starter lommeregneren



Musens funktioner



Zoom

Du aktiverer zoomfunktionen ved at trykke på scrollehjulet.

Præcisionshjul fra MicroGear

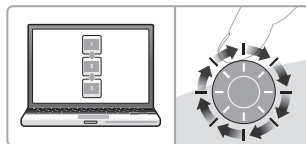
Hvis du vipper hjulet til siden, kan du scrolle fra side til side (vandret) i regneark og andre brede dokumenter. Scrollehjulet fungerer også som midterknop. Tryk én gang for at bruge den, og tryk igen for at slippe knappen.



Skift scrollefunktion

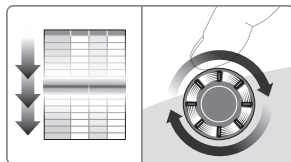
Med skydeknappen kan du skifte mellem den trinvis og den lynhurtige scrollefunktion.

Trinvis scrollefunktion



Den trinvise scrollefunktion er bedre egnet til at gennemse lister og skifte mellem lysbilleder.

Lynhurtig scrollefunktion



Når hjulet drejer frit, kan du flyve gennem lange dokumenter og websider.

Flere musefunktioner


1. **Frem- og tilbage-knapper*** – Tryk på dem for at skifte mellem websider.
2. **Programskifter*** – Tryk på gummigrebet for at skifte mellem programmer.
3. **Batteriindikator** – Lyser rødt når der er et par uger til batteriet skal skiftes.
4. **Tænd/sluk-knap** – Skub knappen for at tænde og slukke musen.
5. **Batteridæksel** – Tryk det angivne sted, så dækslet kan tages af. Du kan reducere vægten ved kun at sætte et enkelt batteri i musen.
6. **Opbevaringsrum til modtageren inden i musen**



* Logitech-softwaren skal være installeret hvis du vil bruge programskifterne og scrolle fra side til side. Afhængigt af styresystemet vil frem-, tilbage- og midterknappfunktionerne muligvis også kun fungere hvis Logitech-softwaren er installeret.

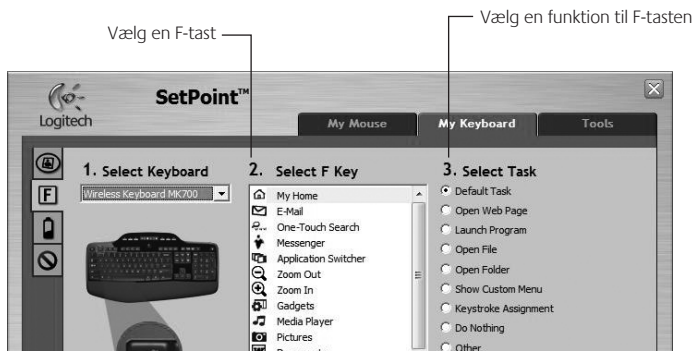


Tilpasning af tastaturet og musen

1. Dobbeltklik på ikonet **Muse- og tastaturindstillinger**  på skrivebordet i Windows®.
2. Hvis du vil tilpasse tastaturet, skal du klikke på fanen Tastatur. Hvis du vil tilpasse musen, skal du klikke på fanen Mus.



3. Uanset om du vælger tastaturet eller musen, vises en række faner til venstre.
4. Vælg en fane, fx tastaturets **Indstillinger for F-taster**. Der vises et billede af tastaturet med de F-taster (liste 2) der kan tildeles funktioner (liste 3).
5. Vælg den F-tast hvis funktion du vil ændre, i listen **2. Vælg F-tast**.
6. Vælg den nye funktion i listen **3. Vælg funktion**.
7. Når du er færdig, skal du klikke på **OK** for at gemme tildelingen af den nye funktion.



Fanen Indstillinger for F-taster

Strømstyring

Batterierne i tastaturet og musen kan holde i op til tre år.*

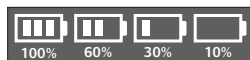
Dvaletilstand for batteriet

Vidste du at både tastaturet og musen kan gå i dvaletilstand når de ikke er blevet brugt i fem minutter? Denne funktion sparer på batteriet og gør det mindre nødvendigt at tænde og slukke for enhederne. Både tastaturet og musen tændes igen i samme øjeblik du begynder at bruge dem.



Sådan kontrollerer du tastaturets batteristatus

Batteriikonet på tastaturets display angiver tastaturets batteriniveau. Efterhånden som batteriniveauet falder, afspejles det i batteriikonet som vist på billedet til højre.



Sådan kontrollerer du musens batteristatus

1. mulighed: Sluk musen, og tænd den igen vha. afbryderknappen på undersiden. Hvis indikatoren på musens overside lyser grønt i 10 sekunder, er der strøm på batterierne. Hvis indikatoren blinker rødt, er batteriniveauet under 10%, og der er kun strøm til et par dages brug.

2. mulighed: Klik på batterifanen for musen i SetPoint-softwaren for at se musens batteristatus.



* Batteriets levetid afhænger af brugen. Hyppig brug medfører som regel kortere batterilevetid.



Slut den til. Glem den. Føj til den.

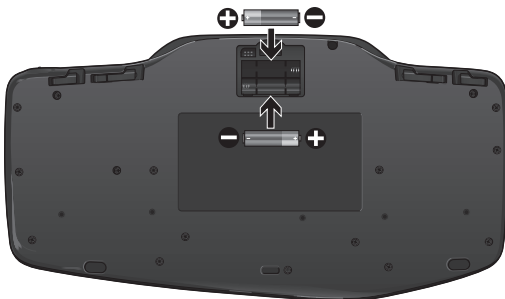
Du har en Logitech® Unifying-modtager. Nu kan du tilføje kompatible trådløse tastaturer og mus der bruger samme modtager. Det er nemt. Du skal blot starte Logitech® Unifying-softwaren* og følge anvisningerne på skærmen. Du kan finde flere oplysninger og hente softwaren på www.logitech.com/unifying.

*Klik på Start/Alle programmer/Logitech/Unifying/Logitech Unifying-software

Problemløsning

Tastaturet og musen virker ikke

- ✓ **Kontroller USB-forbindelsen.** Prøv at sætte stikket i en anden USB-port.
- ✓ **Ryk dem tættere på hinanden** Prøv at flytte tastaturet og musen tættere på Unifying-modtageren, eller brug forlængerkablet til at flytte Unifying-modtageren tættere på tastaturet og musen.
- ✓ **Kontroller at batterierne sidder rigtigt.** Kontroller begge enheders batteristatus. (Du kan finde flere oplysninger under *Strømstyring*).

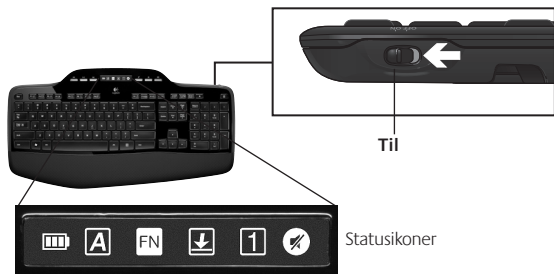


Skub skydeknappen på undersiden til højre for at tænde musen. Batteriindikatoren på musens overside burde lyse grønt i 10 sekunder. (Du kan finde flere oplysninger under *Strømstyring*).



Problemløsning

- ✓ **Bevæger markøren sig langsomt eller i ryk?** Prøv at bruge musen på en anden overflade; meget mørke og blanke overflader kan påvirke markørens bevægelser.
- ✓ **Er tastaturet tændt?** Tænd tastaturet vha. **skydeknappen** som vist på billedet herunder. Nu bør tastaturets statusikoner lyse.



- ✓ **Etabler forbindelsen igen.** Brug Unifying-softwaren til at genoprette forbindelsen mellem tastaturet/musen og Unifying-mottageren. Der er flere oplysninger i afsnittet Unifying i denne vejledning (s. 44).

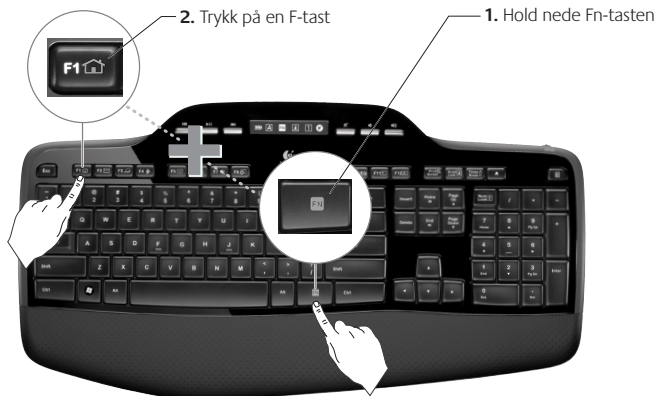
Du kan få yderligere hjælp ved at ringe til kundesupporten – telefonnummeret finder du på side 73. Du kan også besøge www.logitech.com/comfort hvis du vil vide mere om arbejdsfysiologi og hvordan produktet bruges.

Tastaturfunksjoner: Bruke F-taster



Med de brukervennlige, utvidete F-tastene kan du enkelt starte programmer. Hvis du vil bruke ekstrafunksjonene (gule ikoner), holder du inne **FN**-tasten og trykker på den F-tasten du vil bruke.

Tips Du kan bytte Fn-modus i programvareinnstillingene, hvis du heller vil ha ekstrafunksjonene, uten å måtte holde inn Fn-tasten.





Tastaturfunksjoner: F-taster og mere til





1. Internett-sone



 +  Åpner nettleser

 +  Åpner e-postprogram

 +  One Touch Search™*

 +  Åpner et direktemeldingsprogram*

2. Ekstrafunksjonssone

 +  Åpner programveksling*

 +  Zoom inn*

 +  Zoom ut*

 +  Windows Miniprogram*

3. Produktivitetssone



 +  Åpner mediaspiller

 +  Åpner Fotogalleri*



 +  Åpner dokumentprogram*

 +  Åpner regnearkprogram*

4. Hurtigmeny

 +  Viser hurtigmeny for valgt element.

5. Setter pc-en i hvilemodus

 +  Setter datamaskinen i energibesparende hvilemodus.

6. Løs ut-knapp*

 Åpner cd-/dvd-rom-stasjonen.

* Forutsetter installering av Logitech® SetPoint™-programvaren.

Tastaturfunksjoner: Medietaster og statusikoner



7. Navigering i multimedier



Bakover / forrige spor

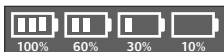


Spill av / pause



Forover / neste spor

8. Ikonstatus på tastaturskjermen

Batterilampe
(se Om batterier for mer informasjon)

Caps Lock aktivert



Fn på



Scroll Lock aktivert



Num Lock aktivert



Lyd av*

9. Volumkontroll



Demp



Volum ned



Volum opp

10. Bryter for å slå tastaturet av og på

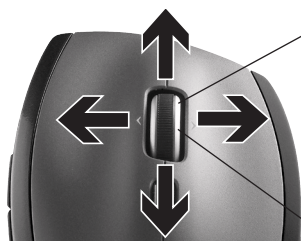


11. Åpner kalkulatoren



* Forutsetter installering av Logitech® SetPoint™-programvaren.

Musefunksjoner



Zoom

Trykk på rullehjulet for å zoome.

MicroGear presisjonsrullehjul

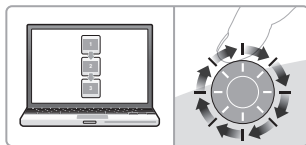
Vipp på hjulet for å rulle sidelengs i regneark eller brede dokumenter. Rullehjulet fungerer også som midtknapp. Trykk den ned for å bruke den, og trykk en gang til for å slippe opp.



Bytte rullemodus

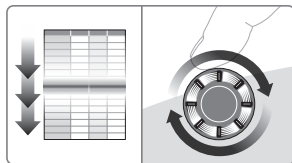
Du kan bytte mellom trinnvis og superrask rulling med denne bryteren.

Presisjonsrulling



Bruk trinnvis rulling når du arbeider med lister og bildesamlinger.

Lynrask rulling



Hjulet snurrer fritt, så du kan fare fort gjennom lange dokumenter og nettsider.

Flere musefunksjoner

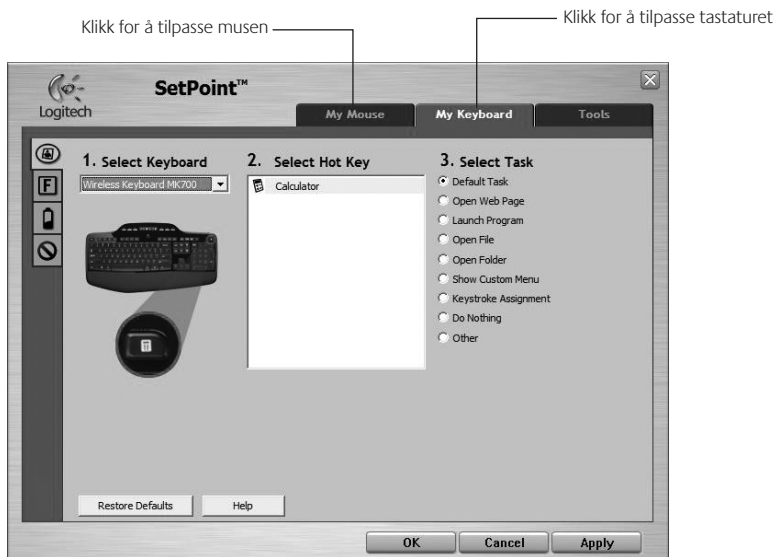
- Forover- og bakoverknapper*:** Trykk for å gå fram og tilbake mellom nettsider.
- Hurtigveksler*:** Trykk på gummiflaten for å bytte mellom programmer.
- Batterilampe:** Lyser rødt når det er et par ukers batteritid igjen.
- Av/på-bryter:** Glidebryter for å slå musen av og på.
- Batterilukeåpner:** Trykk der det er angitt, og dra lokket av musen. Bruk bare ett batteri hvis du vil ha en lettere mus.
- Oppbevaringsplass for mottaker inne i musen**

* Programveksling og sidelengs rulling krever Logitech-programvare. Avhengig av hvilket operativsystem du bruker, kan det hende at bakover-, forover- og midtknapp også krever Logitech-programvare.

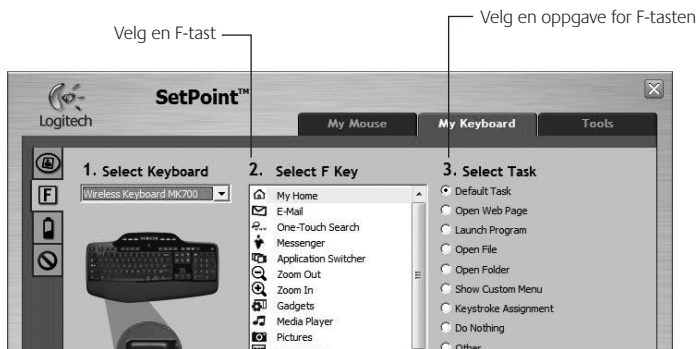


Tilpasse tastaturet og musen

1. Dobbeltklikk på ikonet **Innstillinger for mus og tastatur** på skrivebordet i Windows® hvis du vil endre innstillinger.
2. Klikk på kategorien Tastatur for å tilpasse tastaturet. Klikk på kategorien Mus for å gjøre det samme for musen.



3. En rekke kategorier vises til venstre, for enten tastaturet eller musen.
4. Velg en kategori, for eksempel **F-tastinnstillinger** for tastaturet. Nå skal det vises et bilde av tastaturet med en oversikt over de F-tastene (liste 2) som kan tilordnes ulike handlinger (liste 3).
5. I listen **2. Velg F-tast** markerer du F-tasten som skal tildeles en ny oppgave.
6. Velg oppgave i listen **3. Velg en handling**.
7. Når du er ferdig, klikker du på **OK** for å lagre de nye innstillingene for F-tasten(e).



Kategorier F-tastinnstillinger

Om batterier

Tastaturet og musen har opptil tre års batterilevetid.*

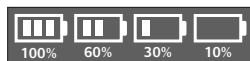
Hvilemodus

Visste du at både tastaturet og musen går i hvilemodus når de står ubrukte en stund? Denne funksjonen gjør at batteriet ikke brukes opp så fort, og du trenger ikke å slå tastaturet av og på. Både tastaturet og musen starter opp igjen med en gang du begynner å bruke dem.



Slik kontrollerer du batterinivået for tastaturet

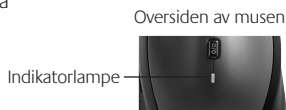
Batteriikonet på tastaturskjermen viser gjeldende batterinivå for tastaturet. Etter hvert som batterinivået synker, viser batteriikonet hvor mye som er igjen på batteriet, som vist på bildet til høyre.



Slik kontrollerer du batterinivået for musen

Alternativ 1: Slå musen **av** og deretter **på** igjen ved hjelp av av/på-bryteren på undersiden av musen. Hvis indikatorlampen oppå musen lyser grønt i 10 sekunder, er batterinivået høyt. Hvis lampen blinker rødt, er batteriet bare 10 % fullt, og det kommer bare til å vare i noen få dager til.

Alternativ 2: Kjør SetPoint-programvaren og klikk på kategorien Batterier til mus for å se gjeldende batterinivå for musen.



* Batterienes levetid avhenger av bruk og omgivelser. Batterier som brukes mye og ofte, har kortere batterilevetid.



Sett den inn. Glem den. Bruk den til alt.

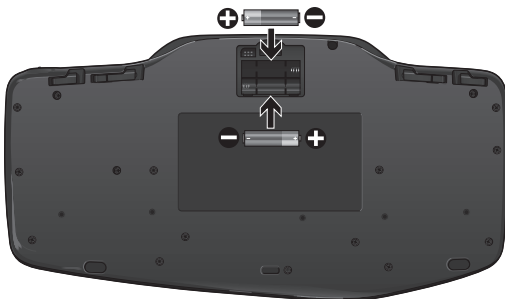
Du har en Logitech® Unifying-mottaker. Nå kan du legge til en kompatibel trådløs mus eller et kompatibelt trådløst tastatur som bruker samme mottaker. Det er lett. Bare start Logitech® Unifying-programmet* og følg instruksjonene på skjermen. Hvis du lese mer, eller laste ned programvaren, kan du gå til www.logitech.com/unifying

*Gå til Start / Alle programmer / Logitech / Unifying / Logitech Unifying Software

Feilsøking

Tastaturet og musen virker ikke

- ✓ **Kontroller usb-tilkoplingen.** Prøv også å bytte usb-port.
- ✓ **Avstandsproblem?** Prøv å flytte tastaturet og musen nærmere Unifying-mottakeren, eller kople Unifying-mottakeren til skjøteledningen for å kunne plassere den nærmere enhetene.
- ✓ **Kontroller at batteriene er satt inn riktig vei.** Du bør også kontrollere batterinivået for hver enhet. (Se *Om batterier* for mer informasjon.)



Flytt av/på-bryteren mot høyre for å slå på musen. Denne bryteren finner du på undersiden av musen. Batterilampen skal lyse grønt i 10 sekunder. (Se *Om batterier* for mer informasjon.)

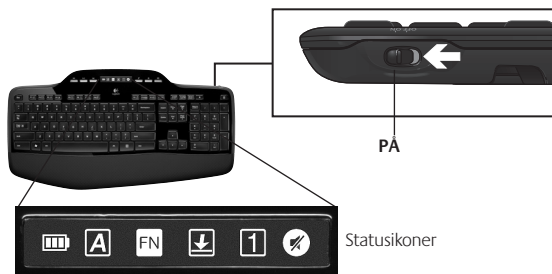


Undersiden av musen



Feilsøking

- ✓ **Beveger musepekeren seg langsomt eller hakkete?** Prøv å bruke musen på et annet underlag (svært mørke flater kan for eksempel påvirke markørbevegelsene).
- ✓ **Er tastaturet på?** Flytt av/på-bryteren på tastaturet til **på**, som vist på bildet nedenfor. Statusikonene på tastaturet skal nå lyse.



- ✓ **Gjenopprett forbindelsen.** Bruk Unifying-programmet til å tilbakestille forbindelsen mellom tastaturet/musen og mottakeren. Du finner mer informasjon i avsnittet som omhandler Unifying (s. 57).

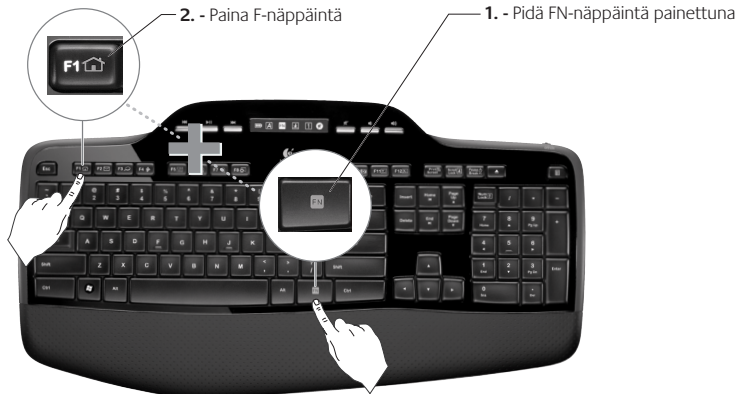
Du finner telefonnumre til kundesupport på side 73. Du kan også gå til www.logitech.com/comfort hvis du vil vite mer om ergonomisk riktig bruk av produktene.

Näppäimistön ominaisuudet: F-näppäinten käyttö



Voit käynnistää sovellukset helposti käyttäjäystävällisten F-näppäinten avulla. Jos haluat käyttää lisätoimintoja (keltaiset kuvakkeet), pidä **FN** painettuna ja paina tämän jälkeen F-näppäintä.

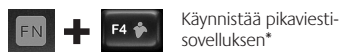
Vihje Voit kääntää FN-tilan ohjelmiston asetuksissa, jos haluat käyttää lisätoimintoja suoraan FN-näppäintä painamatta.



Näppäimistön ominaisuudet: F-näppäimet ja muut ominaisuudet



1. Internet-näppäimet



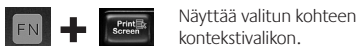
2. Käyttömukavuusnäppäimet



3. Tuottavuus



4. Kontekstivalikko



5. PC:n lepotila



6. Poistopainike*



* Logitech® SetPoint™ -ohjelmisto pitää asentaa.

Näppäimistön ominaisuudet: Medianäppäimet ja tilakuvakkeet



7. Multimedia



Edellinen/edellinen raita



Toisto/tauko

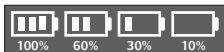


Seuraava/seuraava raita

8. Kojelautanäytön kuvakkeet



Paristojen lataus (lisätietoja on Paristojen hallinta -kohdassa)



Caps Lock käytössä



FN käytössä



Scroll Lock käytössä



Num Lock käytössä



Mykistys käytössä*

* Logitech® SetPoint™ -ohjelmisto pitää asentaa.

9. Äänenvoimakkuus



Mykistys



Vähennys



Lisäys

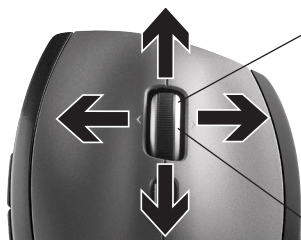
10. Näppäimistön virtakytkin



11. Laskin



Hiiren ominaisuudet



Zoom

Zoomaa painamalla vierityspyörää.

MicroGear-täsmävierityspyörä

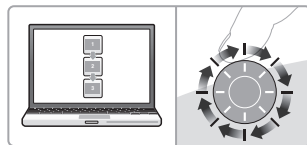
Voit selata laskentataulukoita ja leveitä asiakirjoja sivuttain kallistamalla vierityspyörää vaakasuunnassa. Vierityspyörä toimii myös keskipainikkeena. Keskipainiketoiminto otetaan käyttöön painamalla pyörää ja poistetaan käytöstä painamalla pyörää uudelleen.



Vieritystavan vaihto

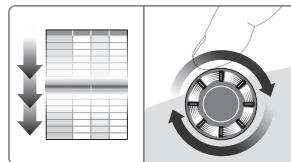
Voit vaihtaa yhdellä painikkeen painalluksella napsautus napsautukselta tapahtuvan täsmävierityksen ja pikavierityksen välillä.

Täsmävieritys



Selaa luetteloita ja dijoja napsautus napsautukselta.

Pikavieritys



Rulla pyörii vapaasti, joten voit selata nopeasti läpi pitkätkin asiakirjat ja WWW-sivut.

Hiiren lisäominaisuudet

1. **Edellinen- ja Seuraava-painikkeet*** – WWW-sivujen välillä siirtymiseen.
2. **Sovelluksen vaihdin*** – Sovelluksen vaihto kumipintaa painamalla.
3. **Paristojen merkivalo** – Muuttuu punaiseksi, kun paristoissa riittää virtaa vielä pari viikoksi.
4. **Virtakytkin** – Virta kytetään päälle ja pois kytkintä liu'uttamalla.
5. **Paristolokeron kannen vapautin** – Kun merkittyä kohtaa painetaan, lokeron kansi voidaan liu'uttaa syrjään. Painoa voidaan vähentää asentamalla vain yksi paristo.
6. **Vastaanottimen säilytyspaikka hiiren sisällä**

* Sovelluksen vaihtimen käyttöön ja sivuttaisvieritykseen vaaditaan Logitechin ohjelmisto. Käyttöjärjestelmästä riippuen myös Edellinen- ja Seuraava-painike sekä keskipainikkeet saattavat vaatia Logitechin ohjelmiston.

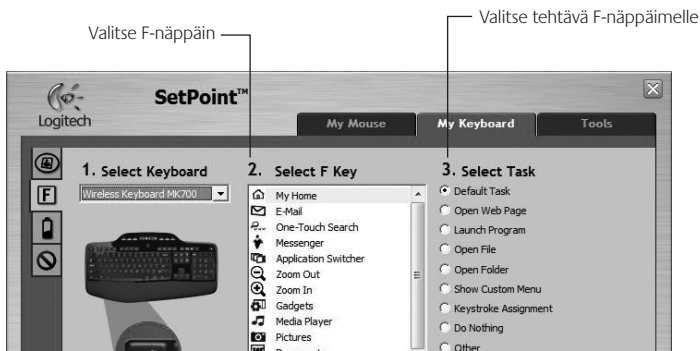


Näppäimistön ja hiiren toimintojen mukauttaminen

1. Voit tehdä muutoksia kaksoisnapsauttamalla **Hiiren ja näppäimistön asetukset** -kuvaketta Windowsin työpöydällä.
2. Voit mukauttaa näppäimistön asetuksia napsauttamalla Oma näppäimistö -välilehteä. Hiiren kohdalla napsauta Oma hiiri -välilehteä.



3. Vasemmalla näky useita välilehtiä sekä näppäimistölle että hiirelle.
4. Valitse välilehti, esimerkiksi näppäimistön **F-näppäinten asetukset**. Näyttöön tulevassa näppäimistön kuvassa näkyvät F-näppäimet (luettelo 2), jolle voidaan määrittää tehtäviä (luettelo 3).
5. Korosta **2. Valitse F-näppäin** -luettelosta F-näppäin, jolle haluat määrittää uuden tehtävän.
6. Korosta **3. Valitse tehtävä** -luettelosta uusi tehtävä.
7. Tallenna lopuksi F-näppäinten uudet tehtävät valitsemalla **OK**.



Näppäimistön F-näppäinten asetusten välilehti

Paristojen hallinta

Näppäimistön ja hiiren paristot voivat kestää jopa kolme vuotta.*

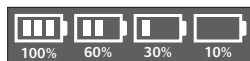
Paristojen lepotila

Tiesitkö, että näppäimistö ja hiiri siirtyvät lepotilaan, jos niitä ei käytetä muutaman minuuttiin? Tämä ominaisuus keventää paristojen kuormitusta. Lisäksi laitteita ei tarvitse jatkuvasti kytkeä päälle ja pois. Sekä näppäimistö että hiiri ovat heti toimintavalmiina, kun ne otetaan taas käyttöön.



Näppäimistön paristojännitteen tarkistaminen

Näppäimistön nestekidenäytön paristokuvake osoittaa näppäimistön paristojännitteen tason. Kun paristojännite heikkenee, paristokuvake osoittaa, kuinka paljon virtaa on jäljellä, oikealla olevan esimerkkikuvan mukaisesti.



Hiiren paristojännitteen tarkistaminen

Vaihtoehto 1: Kytke hiiri **pois päältä** ja sitten uudelleen **päälle** hiiren pohjassa olevalla virtakytkimellä. Jos hiiren päällä oleva merkkivalo palaa vihreänä 10 sekunnin ajan, paristoissa on riittävästi jännitettä. Jos merkkivalo vilkkuu punaisena, paristojännitteen taso on pudonnut 10 prosenttiin. Paristoissa on virtaa enää muutamaksi päiväksi.

Vaihtoehto 2: Käynnistä SetPoint-ohjelmisto ja napsauta Hiiren paristot -välillehtyä hiiren paristojännitteen tarkistamiseksi.



* Paristojen käyttöikä riippuu käytöstä ja tietojenkäsittelyolosuhteista. Runsas käyttö lyhentää yleensä käyttöikää.



Liitä. Unohda. Lisää.

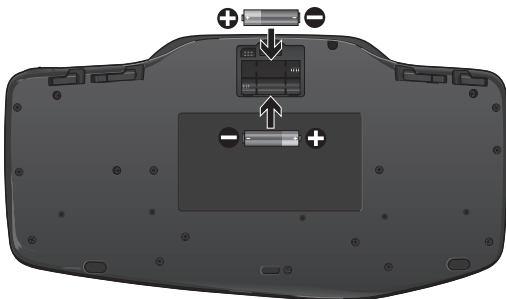
Sinulla on Logitech® Unifying -vastaanotin. Lisää nyt yhteensopiva langaton näppäimistö tai hiiri, joka käyttää samaa vastaanotinta. Se on helppoa. Sinun tarvitsee vain käynnistää Logitech® Unifying -ohjelmisto* ja seurata näyttöön tulevia ohjeita. Voit hakea lisätietoja ja ladata ohjelmiston osoitteesta www.logitech.com/unifying

*Siirry kohtaan Käynnistä / Kaikki ohjelmat / Logitech / Unifying / Logitech Unifying -ohjelmisto

Vianetsintä

Näppäimistö ja hiiri eivät toimi

- ✓ **Tarkista USB-liitäntä.** Kokeile myös eri USB-porttia.
- ✓ **Siirry lähemmäksi** Kokeile siirtää näppäimistöä tai hiirtä lähemmäksi Unifying-vastaanotinta tai siirrä vastaanotin lähemmäksi näppäimistöä tai hiirtä jatkokaapelin avulla.
- ✓ **Tarkista, että paristot on asennettu oikein.** Tarkista myös paristojännite kaikista laitteista. (Katso lisätietoja kohdasta *Paristojen hallinta*.)

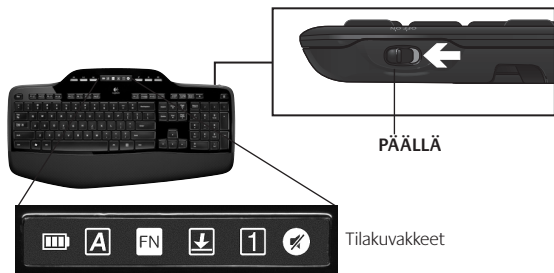


Kytke virta hiireen liu'uttamalla hiiren pohjassa oleva virtakytkin oikealle. Hiiren päällä olevan paristojen merkivalon pitäisi palaa vihreänä 10 sekunnin ajan. (Katso lisätietoja kohdasta *Paristojen hallinta*.)



Vianetsintä

- ✓ **Liikkuuko osoitin hitaasti tai nykien?** Kokeile käyttää hiirtä erilaisella pinnalla (esimerkiksi tummat pinnat saattavat vaikuttaa siihen, miten osoitin liikkuu tietokoneen näytössä).
- ✓ **Onko näppäimistö päällä?** Liu'uta näppäimistön virtakytkin **päälle** alla olevan kuvan osoittamalla tavalla. Näppäimistön tilakuvakkeiden valon pitäisi syttyä.



- ✓ **Muodosta yhteys uudelleen.** Palauta yhteys näppäimistön/hiiren ja Unifying-vastaanottimen väille Unifying-ohjelmistolla. Katso lisätietoja tämän oppaan kohdasta Unifying (s. 70).

Jos tarvitset lisää apua, voit soittaa sivulla 73 oleviin asiakastuen numeroihin. Osoitteesta www.logitech.com/comfort löydät myös lisätietoa tuotteen käytöstä ja ergonomiasta.



www.logitech.com/support

België / Belgique Belgien	Nederlands: +32 (0)2 200 64 44 Français: +32 (0)2 200 64 40	Norge	+47 (0)24 159 579
Česká republika	+420 239 000 335	Österreich	+43 (0)1 206 091 026
Denmark	+45 38 32 31 20	Polska	00800 441 17 19
Deutschland	+49 (0)69 517 094 27	Portugal	+351 21 415 90 16
Eesti Vabariik	800 00 44 314	Россия	+7 (495) 641 3460
España	+34 91 275 45 88	Schweiz / Suisse / Svizzera	Deutsch: +41 (0)22 761 4012 Français: +41 (0)22 761 4016 Italiano: +41 (0)22 761 4020
France	+33 (0)1 57 32 32 71	Slovensko	0 800 004 701
Ελληνική Δημοκρατία	00 800 44 146 191	South Africa	800 981 089
Ireland	+353 (0)1 524 50 80	Suomi	+358 (0)9 725 191 08
Italia	+39 02 914 83 031	Sverige	+46 (0)8 501 632 83
Latvija	8000 31 81	Türkiye	00800 44 882 5862
Lietuva	8800 30 647	United Kingdom	+44 (0)20 3024 8159
Magyar Köztársaság	+36 177 74 853	United Arab Emirates	8000 441 4294
Nederland	+31 (0)20 200 84 33	European, Middle Eastern, and African Headquarters Morges, Switzerland	English: +41 (0)22 761 4025



EN 60950-1

M/N:C-U0003Rating: 5V \pm , 100mA

Approval No.: ETA-0035/2009/WRLO

CMIIT ID: 2009DJ1025

11059/POSTEL/2009
2100

FCC ID: JNZCU0003

IC: 4418A-CU0003

MADE IN CHINA

CCAI09LP0060T1

R]201 WW
09215061

N231

Complies with
IDA Standards
DB101104

DZL-C-U0003

M/N:C-U0004Rating: 5V \pm , 100mA

FCC ID: JNZCU0004

IC: 4418A-CU0004

MADE IN CHINA

M/N:C-U0007Rating: 5V \pm , 100mA

FCC ID: JNZCU0007

IC: 4418A-CU0007

MADE IN CHINA



www.logitech.com

© 2010 Logitech. All rights reserved. Logitech, the Logitech logo, and other Logitech marks are owned by Logitech and may be registered. All other trademarks are the property of their respective owners. Logitech assumes no responsibility for any errors that may appear in this manual. Information contained herein is subject to change without notice.

Apple, Mac, and Macintosh are trademarks of Apple Inc., registered in the U.S. and other countries.

620-002749.005